



**Azienda Regionale per il
Diritto allo Studio Universitario della Toscana**

PIANO PER LA GESTIONE DELLE EMERGENZE

RESIDENZA XXIV MAGGIO

SIENA

STRUTTURA	RESIDENZA XXIV° MAGGIO Viale XXIV° Maggio, 43 SIENA tel 0577 761100
SEDE	SIENA
DESCRIZIONE	
<p>La R.U. è situata nel quartiere residenziale di San Prospero, a poche centinaia di metri dal Centro, in una zona ben servita dagli autobus.</p> <p>La struttura è costituita da due corpi di fabbrica (il blocco A, che si sviluppa per 9 piani di cui 8 fuori terra, e il blocco B che si sviluppa per 4 piani fuori terra) uniti tra loro tramite due collegamenti realizzati al piano scantinato e al piano secondo del blocco A.</p> <p>I due fabbricati hanno una struttura portante in cemento armato con tamponature esterne in mattoni pieni faccia vista.</p> <p>Blocco A: è costituito da un corpo a pianta rettangolare servito da due scale di tipo protetto.</p> <p>Organizzazione degli spazi all'interno del blocco A:</p> <ul style="list-style-type: none"> - Piano scantinato: è presente un locale compartimentato rispetto ai locali adiacenti destinato a magazzino per gli studenti - Piano terzo sottostrada: sono presenti alcuni locali adibiti ad attività ricreative: sala lettura, sala televisore, sala computer, oltre ad un locale magazzino utilizzato dagli studenti. E' presente anche un locale destinato al ricovero dei prodotti per le pulizie. Tutti gli ambienti sono dotati di porte REI - Piano secondo sottostrada: sono presenti 3 camere doppie, 10 camere singole e una piccola cucina dotata di piastre elettriche - Piano primo sottostrada: sono presenti 7 camere doppie, 5 camere singole e una piccola cucina dotata di piastre elettriche - Piano Strada: sono presenti 5 camere doppie, 1 camera singola e una piccola cucina dotata di piastre elettriche - Piano primo: sono presenti 8 camere doppie, 4 camere singole e una piccola cucina dotata di piastre elettriche - Piano secondo: sono presenti 8 camere doppie, 4 camere singole e una piccola cucina dotata di piastre elettriche - Piano terzo: sono presenti 8 camere doppie, 4 camere singole e una piccola cucina dotata di piastre elettriche - Piano attico: sono presenti 3 camere doppie, 4 camere singole e 2 locali tecnici a servizio degli ascensori <p>Organizzazione degli spazi all'interno del blocco B:</p> <ul style="list-style-type: none"> - Piano quinto sottostrada: sono presenti la centrale termica, un locale lavanderia, la centrale idrica e un locale magazzino utilizzato dagli studenti - Piano quarto sottostrada: sono presenti 7 camere doppie, 2 camere singole e una piccola cucina dotata di piastre elettriche - Piano terzo sottostrada: sono presenti 8 camere doppie, 2 camere singole e una piccola cucina dotata di piastre elettriche - Piano secondo sottostrada: sono presenti 4 camere doppie, 1 camera singola e una piccola cucina dotata di piastre elettriche 	

Posti: 155

Il numero dei posti alloggio è limitato a 25, nelle more degli adeguamenti strutturali alla normativa in materia di prevenzione incendi.

La struttura è costituita da:

62 camere doppie (di cui 3 riservate a portatori di handicap)

31 singole (di cui 2 riservate a portatori di handicap)

La struttura è dotata di

- servizio di portineria e centralino
- punti cottura e sale pranzo ai piani
- sala TV
- sala polivalente
- sala studio
- ascensore
- rete wireless (servizio gratuito)
- lavanderia
- stireria

La Residenza Universitaria è stata oggetto di ristrutturazione nel 2010 allo scopo di adeguarla alla normativa antincendio.

IMPIANTI E ATTREZZATURE PRESENTI

L'edificio è dotato di:

- IMPIANTI ELETTRICI GENERALI
- IMPIANTI DI TERRA
- LINEE ELETTRICHE E CANALIZZAZIONI PER TUTTE LE TIPOLOGIE D'IMPIANTO
- PUNTI DI UTENZA
- IMPIANTI DI ILLUMINAZIONE E DI EMERGENZA
- IMPIANTI IDRAULICI
- IMPIANTI IDRICO SANITARI
- IMPIANTI DI ADDUZIONE E DISTRIBUZIONE ACQUA POTABILE
- SERBATOI E VASCHE DI RACCOLTA ACQUA POTABILE
- IMPIANTO DI TRATTAMENTO E ADDOLCITURA ACQUA POTABILE
- IMPIANTI DI ADDUZIONE GAS
- IMPIANTI ANTINCENDIO (IDRANTI E NASPI, COMPARTIMENTAZIONI E PORTE TAGLIAFUOCO, IMPIANTI DI RILEVAZIONE FUMI E CENTRALINE)
- ESTINTORI A POLVERE E CO2
- IMPIANTI ANTINTRUSIONE
- IMPIANTI TVCC
- GRUPPI DI CONTINUITÀ E SOCCORRITORI - UPS

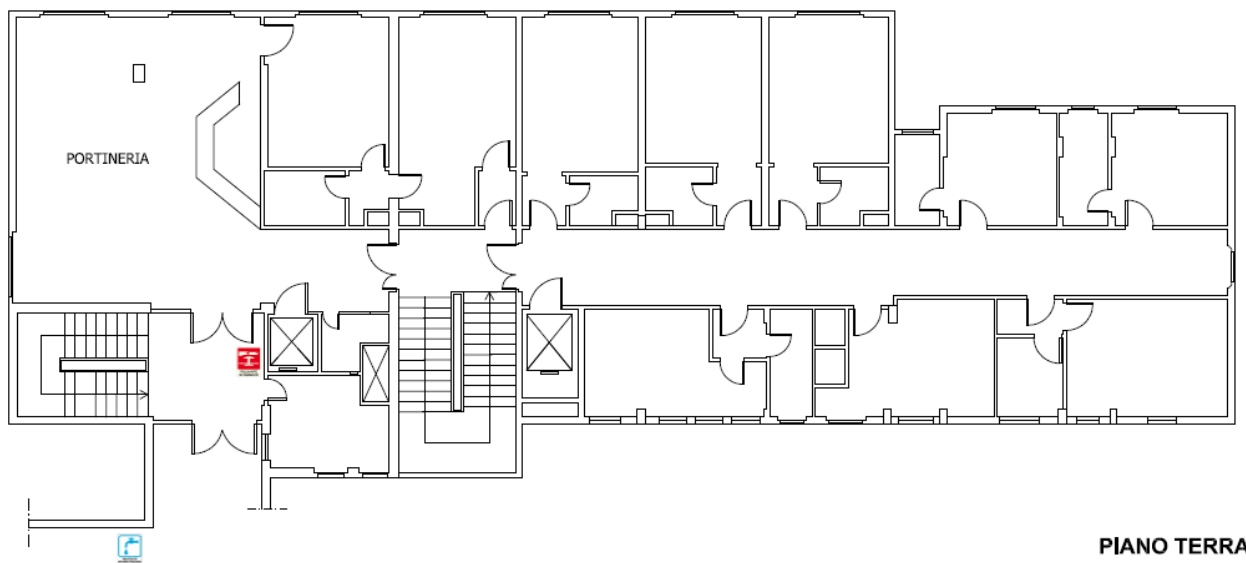
- CENTRALINI E IMPIANTI TELEFONICI
- PUNTI DI UTENZA
- LINEE DATI PUNTI RETE
- WIRELESS E ACCES POINT

All'interno dell'edificio sono presenti ASCENSORI.

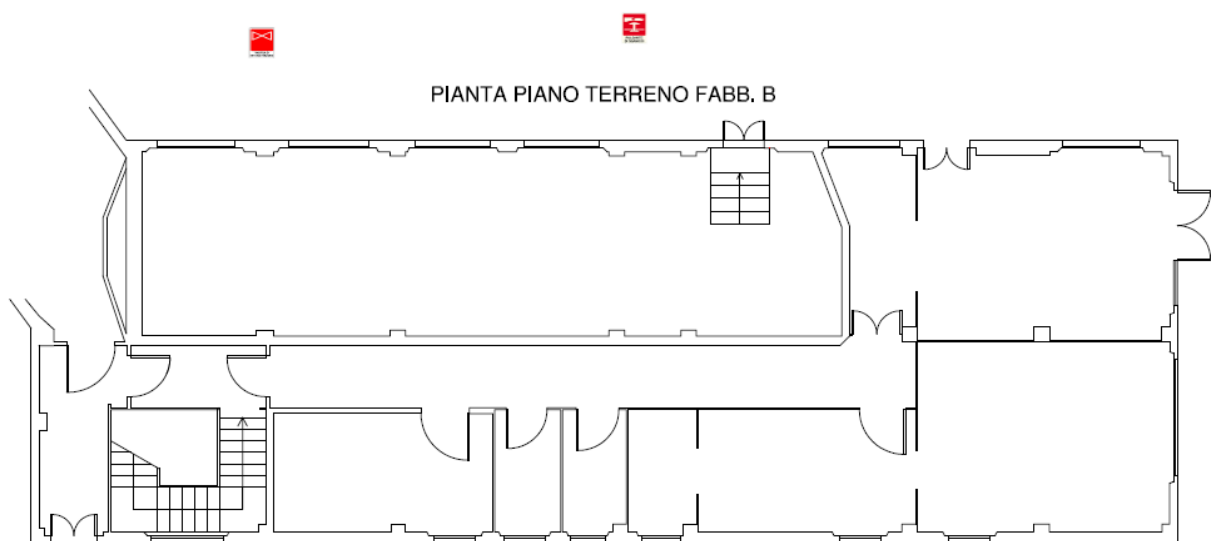
L'edificio è servito da una centrale termica con potenza focolare superiore a 35 Kw.

L'edificio è servito da impianto di climatizzazione autonomi con split.

La Residenza è dotata di un impianto di rilevazione e di segnalazione incendi, provvisto di idonei rilevatori collegati con la portineria, e di un impianto fisso idrico antincendio.



PIANO TERRA



PIANTA PIANO TERRENO FABB. B

PIANO TERRA

GESTIONE DELL'EMERGENZA IN ASSENZA DI PERSONALE

Agli studenti alloggiati all'interno della struttura vengono date istruzioni circa le modalità per contattare la Portineria della Residenza Sperandie Presidiata H24: 0577 760200 che è incaricata di dare indicazioni circa i comportamenti da seguire in caso di necessità di avviare la procedura di emergenza e che procederà alla chiamata dei soccorsi tramite 112.

L'edificio è dotato di un sistema di rilevazione fumi con allarme collegato direttamente con le Guardie Giurate.

Il presente piano viene messo a disposizione degli studenti alloggiati, con particolare riferimento alle Schede allegate relative ai Comportamenti Sicuri e a quelli da attuare in caso di specifiche emergenze.

PROCEDURA DI EMERGENZA

EMERGENZA INCENDIO

PRESENZA DI MODESTO FOCOLAIO O ATTIVAZIONE DELL'ALLARME

UTENTI O VISITATORI

In caso di modesto focolaio, tentare di intervenire utilizzando un estintore o agendo per soffocamento e qualora l'intervento non sia sufficiente, azionare il più vicino pulsante di emergenza antincendio e procedere alla chiamata del 112.



Figura 1 Allarme generale

EMERGENZA TERREMOTO

L'eventualità che possa verificarsi un terremoto risulta possibile, anche se estremamente imprevedibile.

Durante la fase attiva del terremoto:

- ripararsi sotto il tavolo, il letto o sotto gli elementi strutturali portanti, evitando di restare nel centro della stanza se non protetti;
- una volta finite le scosse cercare di raggiungere l'uscita percorrendo le vie di esodo e prestando particolare attenzione alla solidità del pavimento e delle eventuali scale e evitando di esporsi a caduta di oggetti dall'alto

EMERGENZA BLACK OUT ELETTRICO

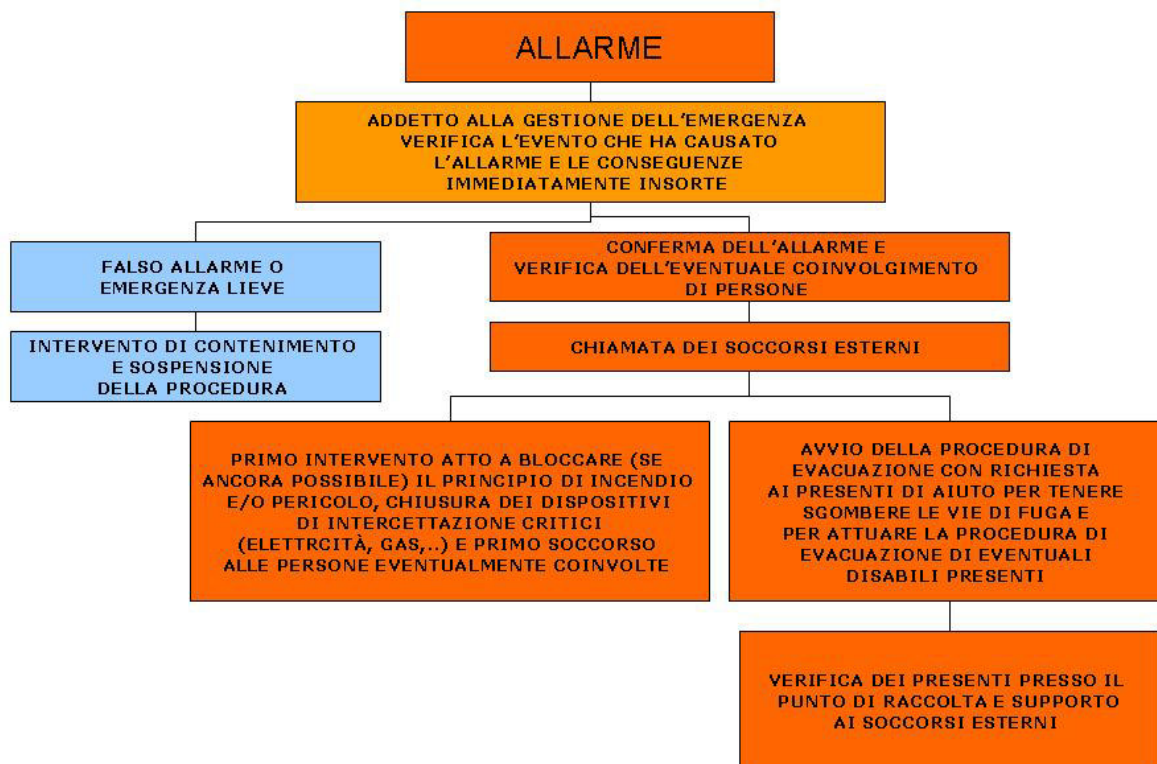
In caso di interruzione non pianificata della fornitura dell'energia elettrica, l'edificio è equipaggiato con illuminazione di emergenza che si aziona automaticamente in caso di black-out garantendo una luminosità sufficiente per consentire la permanenza temporanea nei locali in sicurezza.

In caso di BLACK-OUT ELETTRICO preannunciato dall'ENEL viene apposto alle porte degli ascensori il cartello di FERMO con l'indicazione del relativo periodo.

EMERGENZA INFORTUNIO

Quando si verifica un infortunio deve essere immediatamente effettuata la chiamata dei soccorsi tramite 112, cercando di fornire il maggior numero di informazioni circa l'accaduto e lo stato di salute dell'infortunato.

PROCEDURA DI EMERGENZA



UTILIZZO ASCENSORI

In caso di emergenza è proibito l'utilizzo degli ascensori. Apposita informativa informa l'utenza di non usare l'ascensore in caso di emergenza incendi.

PROCEDURA EVACUAZIONE PERSONE DISABILI

In sede di assegnazione dei posti alloggio agli aventi diritto, viene esclusa la possibilità che un soggetto con disabilità motoria importante possa essere alloggiato all'interno della Residenza XXIV MAGGIO, favorendo l'assegnazione nelle strutture che possono garantire appartamenti al piano terra e un presidio H24. Eventuali disabili (persone che utilizzano sedie a rotelle e che hanno mobilità ridotta, persone con udito o visibilità menomata, ecc.), presenti a diverso titolo all'interno

dell'edificio devono essere singolarmente seguiti e aiutati nell'evacuazione dallo studente che li ospita.

INTERVENTI ESTERNI PREVISTI

GLOBAL SERVICE: Il Capitolato Speciale relativo alla Gara per l'Appalto della manutenzione ordinaria e programmata degli immobili dell'Azienda DSU Toscana prevede che nel caso in cui si verificano situazioni di emergenza, definite come Situazioni che possono metter a rischio l'incolumità delle persone e/o possono determinare interruzione delle normali attività, la Ditta appaltatrice è tenuta ad effettuare il sopralluogo per eventuale messa in sicurezza entro 1 ora dalla chiamata e i lavori di ripristino delle condizioni di sicurezza dovranno iniziare entro 1 ora dal sopralluogo.

NUMERI UTILI

Numero Unico Emergenza: 112

GLOBAL SERVICE

Direttore: Enrico Carpitelli

Coordinatore Servizio Residenze Siena: Chiara Galgani

PUNTO DI RACCOLTA

Esterno della struttura.

ALLEGATO 1	PROCEDURA DI CHIAMATA DEI SOCCORSI
ALLEGATO 3	COMPORAMENTI SICURI
ALLEGATO 4	COMPORAMENTI IN CASO DI INCENDIO
ALLEGATO 5	COMPORAMENTI IN CASO DI ALLAGAMENTO
ALLEGATO 6	COMPORAMENTI IN CASO DI TERREMOTO