



Agenda 2030: verso una Toscana sostenibile

Marco Frey

REGIONE
TOSCANA



Firenze 08.04.2019



La Strategia Nazionale di Sviluppo Sostenibile

Person

Pianeta

Prosperità

Pace

Partnership



Eliminare **fame** e **povertà** in tutte le forme e garantire **dignità ed uguaglianza**

Proteggere le **risorse** naturali e il **clima** del nostro pianeta per le generazioni **future**

Garantire vite **prosper**e e piene in armonia con la **natura**

Promuovere società **pacifiche** giuste ed **inclusive**

Implementare l'**agenda** attraverso **solide partnership**

La Strategia Nazionale di Sviluppo Sostenibile

Person

Pianeta

Prosperità

Pace

Partnership



3
Scelte Strategiche

3
Scelte Strategiche

4
Scelte Strategiche

3
Scelte Strategiche

8
Scelte Strategiche

10
Obiettivi nazionali

17
Obiettivi nazionali

17
Obiettivi nazionali

8
Obiettivi nazionali

36
Obiettivi nazionali

Dalla Strategia Nazionale ad un approccio Regionale

Person

Pianeta

Prosperità

Pace

Partnership

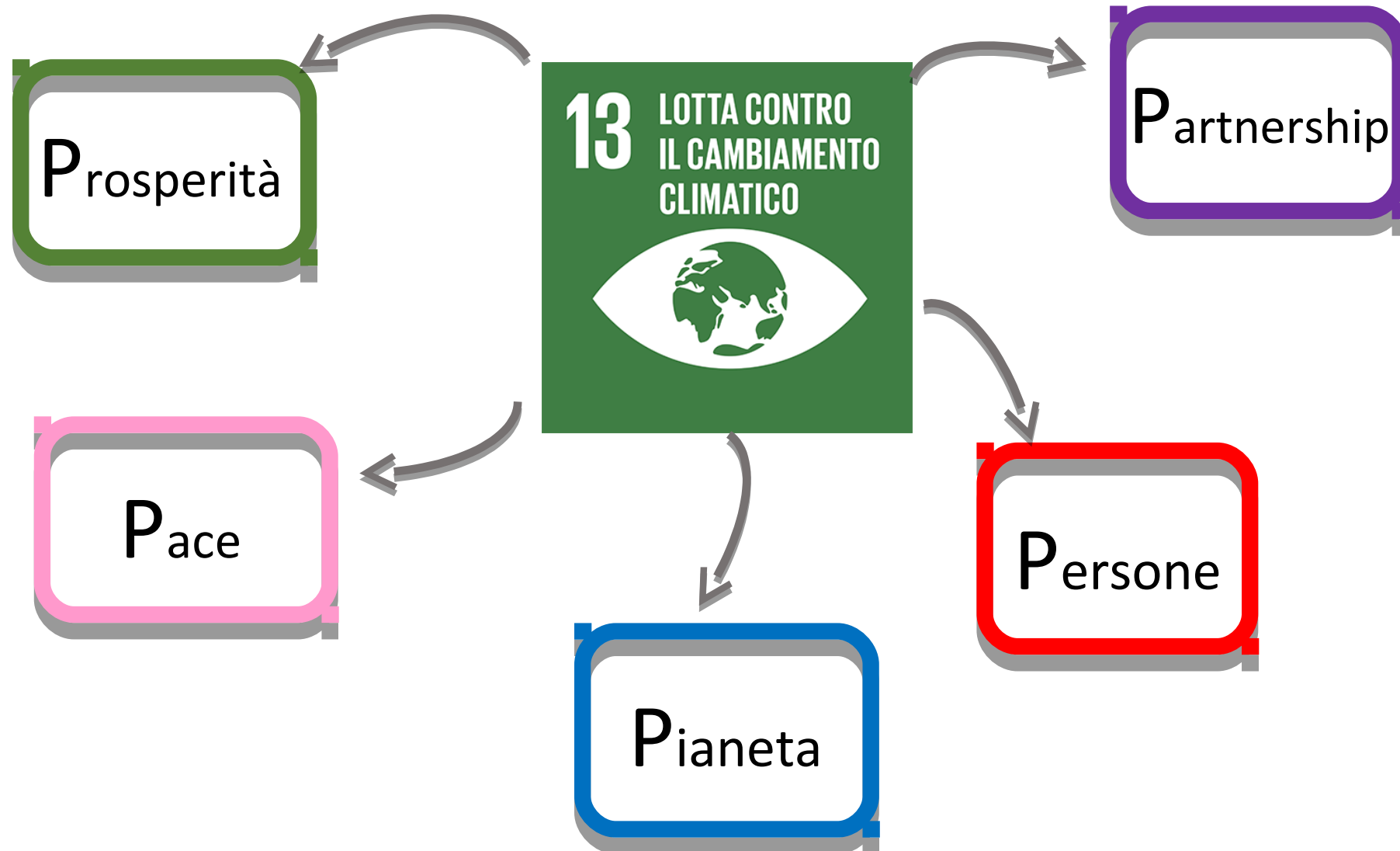


INDICATORI

POSIZIONAMENTO

STRATEGIA REGIONALE DI SVILUPPO SOSTENIBILE

Lotta al cambiamento climatico – I focus tematici



NDC e SDGs

<https://klimalog.die-gdi.de/ndc-sdg/>

3CSA: the Centre for Climate Change studies and Sustainable Actions

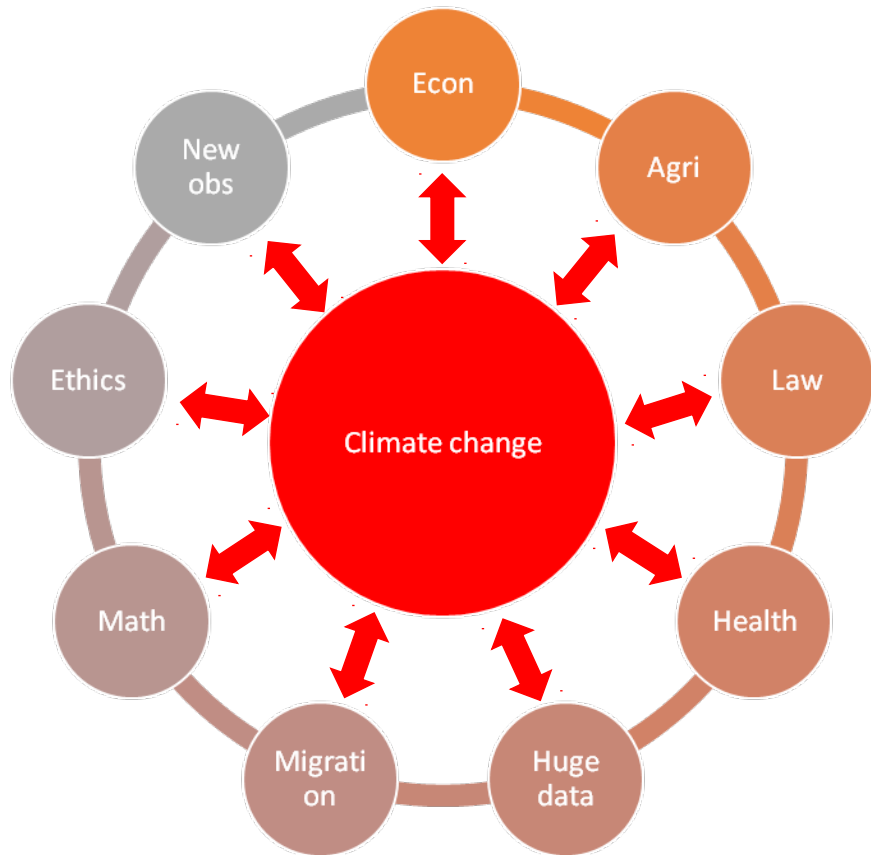
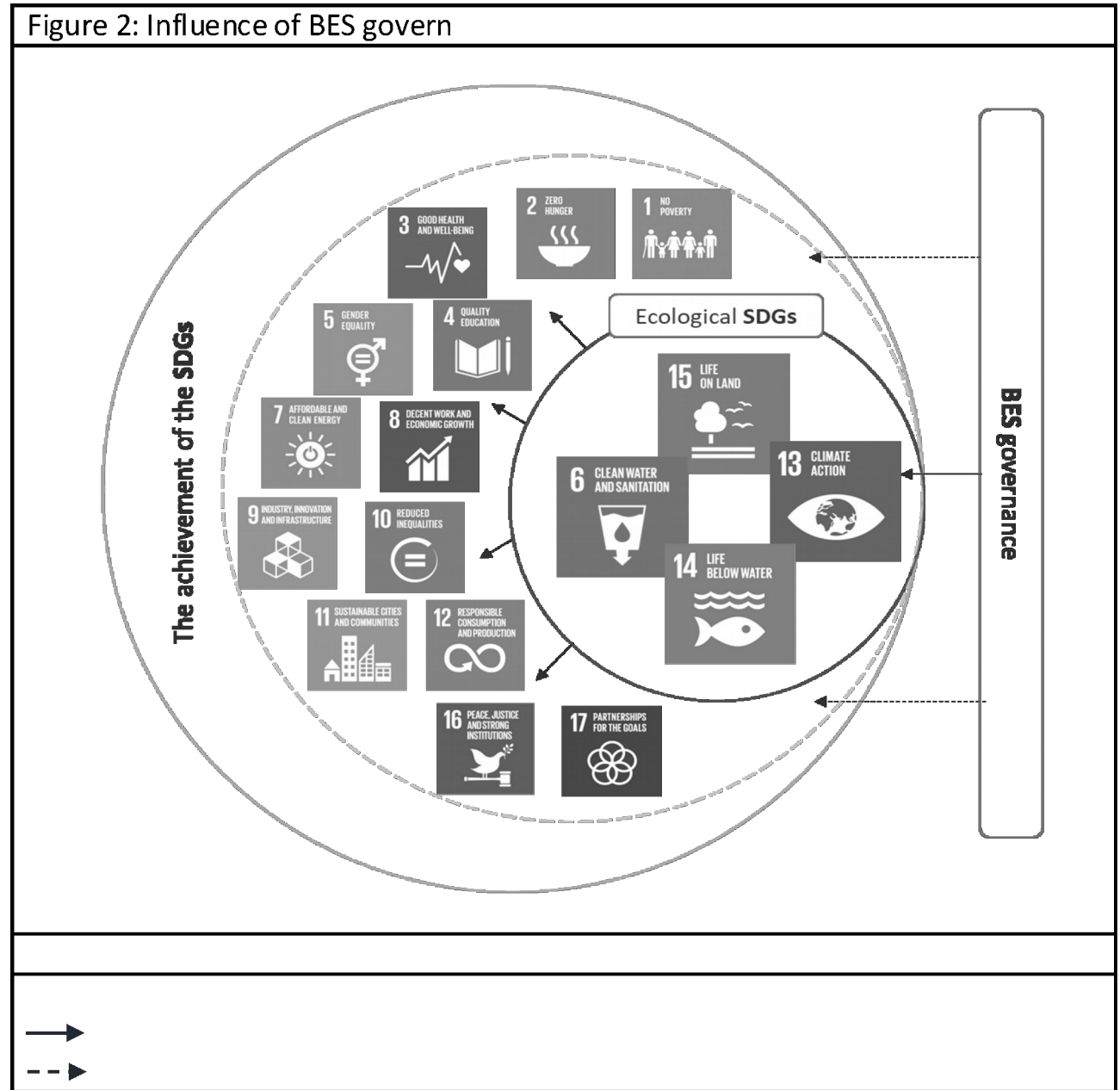


Figure 2: Influence of BES govern



Top 5 Global Risks in Terms of Likelihood

	2009	2010	2011	2012	2013	2014	2015	2016	2017	2018	2019
1st	Asset price collapse	Asset price collapse	Storms and cyclones	Severe income disparity	Severe income disparity	Income disparity	Interstate conflict with regional consequences	Large-scale involuntary migration	Extreme weather events	Extreme weather events	Extreme weather events
2nd	Slowing Chinese economy (<6%)	Slowing Chinese economy (<6%)	Flooding	Chronic fiscal imbalances	Chronic fiscal imbalances	Extreme weather events	Extreme weather events	Extreme weather events	Large-scale involuntary migration	Natural disasters	Failure of climate-change mitigation and adaptation
3rd	Chronic disease	Chronic disease	Corruption	Rising greenhouse gas emissions	Rising greenhouse gas emissions	Unemployment and underemployment	Failure of national governance	Failure of climate-change mitigation and adaptation	Major natural disasters	Cyber-attacks	Natural disasters
4th	Global governance gaps	Fiscal crises	Biodiversity loss	Cyber-attacks	Water supply crises	Climate change	State collapse or crisis	Interstate conflict with regional consequences	Large-scale terrorist attacks	Data fraud or theft	Data fraud or theft
5th	Retrenchment from globalization	Global governance gaps	Climate change	Water supply crises	Mismanagement of population	Cyber-attacks	High structural unemployment or underemployment	Major natural catastrophes	Massive incident of data fraud/theft	Failure of climate-change mitigation and adaptation	Cyber-attacks

Top 5 Global Risks in Terms of Impact

	2009	2010	2011	2012	2013	2014	2015	2016	2017	2018	2019
1st	Asset price collapse	Asset price collapse	Fiscal crises	Major systemic financial failure	Major systemic financial failure	Fiscal crises	Water crises	Failure of climate-change mitigation and adaptation	Weapons of mass destruction	Weapons of mass destruction	Weapons of mass destruction
2nd	Retrenchment from globalization (developed)	Retrenchment from globalization (developed)	Climate change	Water supply crises	Water supply crises	Climate change	Rapid and massive spread of infectious diseases	Weapons of mass destruction	Extreme weather events	Extreme weather events	Failure of climate-change mitigation and adaptation
3rd	Oil and gas price spike	Oil price spikes	Geopolitical conflict	Food shortage crises	Chronic fiscal imbalances	Water crises	Weapons of mass destruction	Water crises	Water crises	Natural disasters	Extreme weather events
4th	Chronic disease	Chronic disease	Asset price collapse	Chronic fiscal imbalances	Diffusion of weapons of mass destruction	Unemployment and underemployment	Interstate conflict with regional consequences	Large-scale involuntary migration	Major natural disasters	Failure of climate-change mitigation and adaptation	Water crises
5th	Fiscal crises	Fiscal crises	Extreme energy price volatility	Extreme volatility in energy and agriculture prices	Failure of climate-change mitigation and adaptation	Critical information infrastructure breakdown	Failure of climate-change mitigation and adaptation	Severe energy price shock	Failure of climate-change mitigation and adaptation	Water crises	Natural disasters



L'approccio Regionale – I partner universitari



Scuola Superiore
Sant'Anna

REGIONE
TOSCANA



UNIVERSITÀ DI PISA



UNIVERSITÀ
DI SIENA
1240

L'approccio Regionale – le fonti



E-Handbook on the Sustainable Development Goals Indicators



United Nations

La valutazione a supporto della *governance* regionale

SDG Index and Dashboards Report 2017

Global Responsibilities

International spillovers in achieving the goals

| BertelsmannStiftung



Novembre 2018

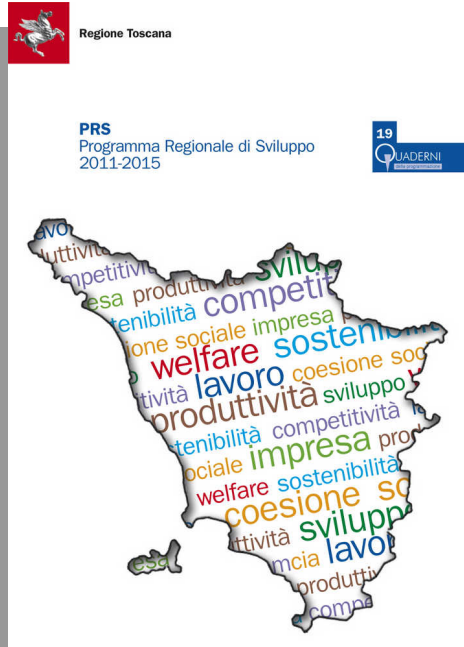
FONDAZIONE ENI ENRICO MATTEI

SDSN Italia

Report

Per un'Italia sostenibile: l'SDSN Italia SDGs City Index 2018

Laura Cavalli, Fondazione Eni Enrico Mattei
Luca Farnia, Fondazione Eni Enrico Mattei



L'AGENDA 2030 E I 17 OBIETTIVI DI SVILUPPO SOSTENIBILE LO STATO DELL'ARTE NEL NOSTRO PAESE

OVERALL PERFORMANCE

Index score

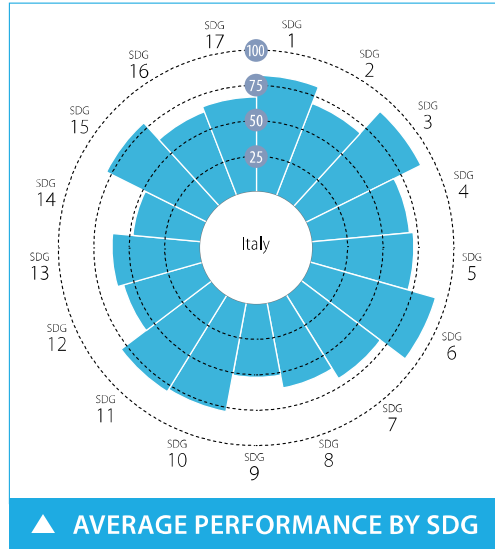


Regional average score



SDG Global rank

30 (OF 157)



OVERALL PERFORMANCE

2018

Index score

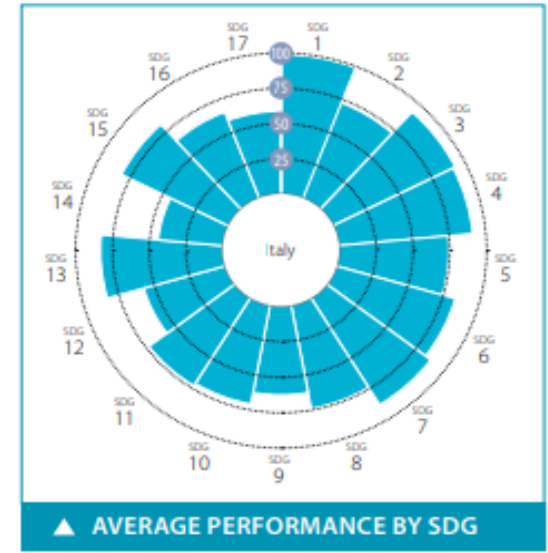


Regional average score



SDG Global rank

29 (OF 156)

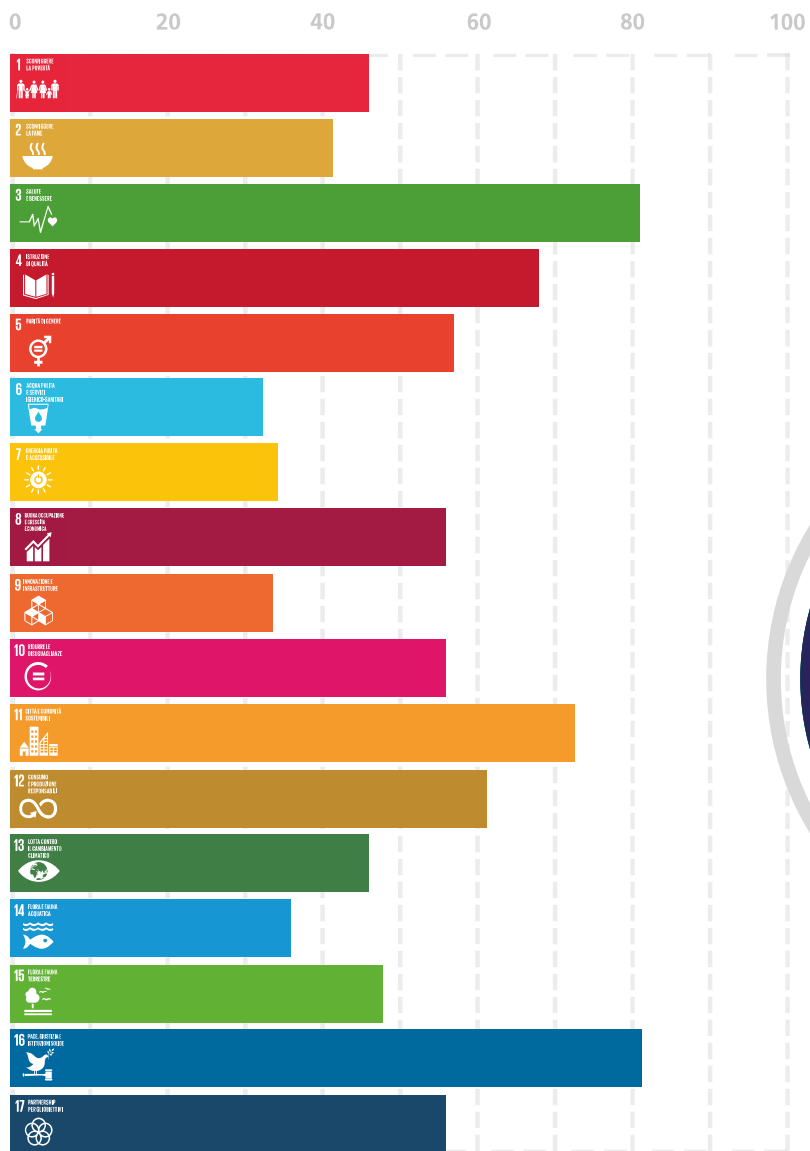


I PROGRESSI DELLE AZIENDE ALL'INTERNO DEL GLOBAL COMPACT

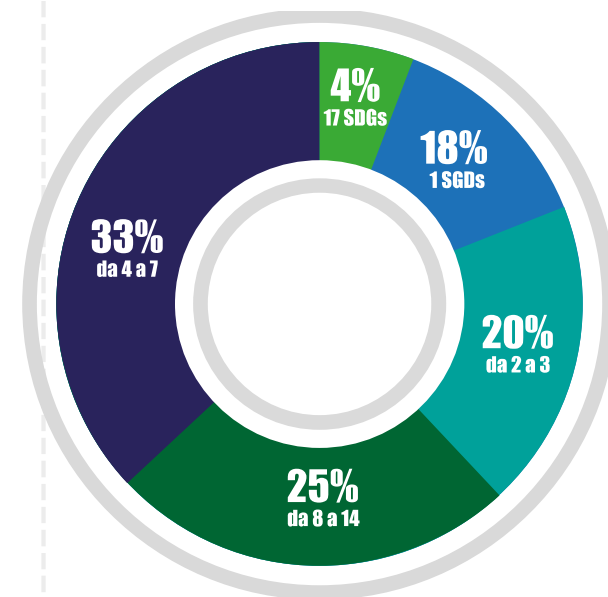


IL TERZO SETTORE E GLI OBIETTIVI DI SVILUPPO SOSTENIBILE

RAPPORTO 2017



Base dati 51 rispondenti



Una prima analisi del posizionamento



SCHEDA DI POSIZIONAMENTO

Obiettivo Nazionale II.3:

Ridurre il tasso di abbandono scolastico e migliorare il sistema dell'istruzione

Indicatore:
Early School Leavers

L'indicatore esprime la percentuale di giovani che abbandonano prematuramente gli studi.

L'indicatore consente di individuare la porzione di popolazione verso cui indirizzare iniziative volte a promuovere la continuità della formazione.

Early School Leavers

	2014	2015	2016
Piemonte	12,7	12,6	10,2
Valle d'Aosta	16,2	16,3	14,5
Liguria	13,6	12,0	11,4
Lombardia	12,9	13,1	12,7
Trentino-Alto Adige	10,9	10,9	9,5
Provincia Autonoma Bolzano	13,1	13,1	11,1
Provincia Autonoma Trento	8,5	8,7	7,9
Veneto	8,4	8,1	6,9
Friuli-Venezia Giulia	11,1	6,9	8,0
Emilia-Romagna	13,2	13,3	11,3
Toscana	13,8	13,4	11,5
Umbria	9,1	8,1	6,7
Marche	10,9	10,0	11,0
Lazio	12,5	11,3	10,9
Abruzzo	9,6	14,2	12,4
Molise	12,1	10,1	10,3
Campania	19,6	18,8	18,1
Puglia	16,9	16,7	16,9
Basilicata	12,2	10,3	13,6
Calabria	16,8	16,1	15,7
Sicilia	24,0	24,3	23,5
Sardegna	23,4	22,9	18,1

Negli anni osservati la Regione Toscana registra una riduzione di giovani che abbandonano prematuramente gli studi.

La Regione Toscana si posiziona al di sotto della media dei valori nazionali

	2014	2015	2016
Toscana			
a	13,8	13,4	11,5
Italia	15,0	14,7	13,8

Una prima analisi del posizionamento



SCHEDA DI POSIZIONAMENTO

Obiettivo Nazionale IV.1:

Incrementare l'efficienza energetica e la produzione di energia da fonte rinnovabile evitando o riducendo gli impatti sui beni culturali e il paesaggio

Indicatore:

Energia prodotta da fonti rinnovabili

L'indicatore indica la quota di consumi finali di energia elettrica coperti da energia elettrica prodotta da fonti rinnovabili.

L'indicatore consente monitorare la graduale indipendenza regionale da fonti di energia derivanti da combustibili fossili.

Energia prodotta da fonti rinnovabili

	2013	2014	2015
Piemonte	17,2	17,9	17,8
Valle d'Aosta	75,9	74,6	80,2
Liguria	8,3	7,4	7,6
Lombardia	12,4	13,1	13,2
Provincia Autonoma Bolzano	60,9	61,4	63,4
Provincia Autonoma Trento	42,1	41,6	43,2
Veneto	16,8	16,9	17,3
Friuli-Venezia Giulia	17,3	19,5	19,7
Emilia-Romagna	9,8	10,7	10,9
Toscana	15,4	15,8	17,1
Umbria	20,8	21,0	22,7
Marche	16,3	16,7	16,8
Lazio	9,3	8,9	9,1
Abruzzo	23,0	24,5	25,3
Molise	33,3	34,9	36,6
Campania	15,8	15,5	16,4
Puglia	15,0	14,4	15,5
Basilicata	32,8	35,0	33,7
Calabria	38,3	38,0	37,6
Sicilia	10,5	11,6	11,2
Sardegna	25,3	25,0	25,2

Negli anni osservati la Regione Toscana registra un aumento della percentuale di energia prodotta da Fonti Rinnovabili.

Nell'ultimo anno disponibile la Regione Toscana si posiziona al di sopra della media dei valori nazionali

	2013	2014	2015
Toscana			
	15,4	15,8	17,1
Italia	15,7	16,2	16,5

Una prima analisi del posizionamento



SCHEDA DI POSIZIONAMENTO

Obiettivo Nazionale III.3:

Garantire l'efficienza e la qualità del sistema giudiziario

Indicatore:

Percentuale di detenuti in attesa di primo giudizio sul totale dei detenuti

L'indicatore consente di misurare l'efficienza del sistema giudiziario in termini di velocità di smaltimento di pratiche giudiziarie.

Detenuti in attesa di giudizio

	2014	2015	2016
Piemonte	13,1	12,4	12,8
Valle d'Aosta	5,2	4,1	3,4
Liguria	21,3	18,2	18,8
Lombardia	16,9	13,9	15,2
Trentino-Alto Adige	14,2	9,6	10,8
Provincia Autonoma Bolzano	25,8	11,7	22,2
Provincia Autonoma Trento	10,8	9,1	7,3
Veneto	15,2	15,1	16,2
Friuli-Venezia Giulia	20,5	21,2	25,2
Emilia-Romagna	15,8	15,0	17,2
Toscana	13,3	12,3	13,3
Umbria	11,0	11,4	8,7
Marche	15,3	14,1	12,5
Lazio	17,4	16,3	17,4
Abruzzo	9,2	8,7	9,5
Molise	4,3	7,6	3,8
Campania	19,5	20,4	20,1
Puglia	24,7	23,3	23,6
Basilicata	9,7	9,6	13,1
Calabria	29,5	22,6	21,8
Sicilia	25,0	22,9	23,8
Sardegna	8,8	7,8	9,5

Negli anni osservati la Regione Toscana registra un sostanziale mantenimento del valore di detenuti in attesa di giudizio.

La Regione Toscana mantiene un valore costantemente inferiore alla media del valore osservato nelle altre regioni italiane.

	2014	2015	2016
Toscana			
	13,3	12,3	13,3
Italia	17,9	16,4	17,1

Una prima analisi del posizionamento



SCHEDA DI POSIZIONAMENTO

Obiettivo Nazionale:
Intensificare tecnologia e innovazione

Indicatore:
Famiglie con connessione a banda larga

L'indicatore consente monitorare la percentuale di famiglie collegate alla banda larga.

L'indicatore fornisce una informazione circa il livello di sviluppo tecnologico e l'accessibilità a sistemi di comunicazione telematici.

	2014	2015	2016
Piemonte	63,4	64,0	68,1
Valle d'Aosta	60,5	64,8	67,0
Liguria	58,7	62,8	63,2
Lombardia	66,9	69,2	72,5
Trentino-Alto Adige	70,5	72,0	71,3
Provincia Autonoma Bolzano	73,0	71,7	70,3
Provincia Autonoma Trento	68,3	72,4	72,2
Veneto	65,1	67,1	71,5
Friuli-Venezia Giulia	67,7	68,5	71,8
Emilia-Romagna	66,3	68,1	71,1
Toscana	65,5	65,5	69,4
Umbria	61,4	65,9	68,2
Marche	64,5	67,1	68,7
Lazio	65,6	68,8	71,9
Abruzzo	59,7	63,0	68,6
Molise	56,9	60,4	62,2
Campania	56,5	62,9	63,1
Puglia	57,2	59,6	61,2
Basilicata	51,8	57,7	61,2
Calabria	52,9	56,6	58,8
Sicilia	54,7	58,0	59,6
Sardegna	67,9	66,6	70,7

Famiglie con connessione a banda larga

Negli anni osservati la Regione Toscana registra un leggero aumento del numero di famiglie dotate di connessione a banda larga.

La Regione Toscana mantiene un valore costantemente superiore alla media nazionale.

	2014	2015	2016
Toscana	65,5	65,5	69,4
Italia	62,6	65,2	68,0